



## AVANCE DE RESULTADOS

V. Matas & J. Fumadó

# Retribuciones de cuatro tipos de médico de Atención Primaria en España, año 2009.

El estudio “Retribuciones de cuatro tipos de médico Atención Primaria en España, año 2009”, que estará concluido y se presentará a comienzos de 2010 en la Asamblea de Médicos de Atención Primaria Rural y se viene realizando desde el año 2003 por la vocalía del Colegio de Granada con la colaboración de las vocalías de Médicos de Atención Primaria Rural de España, pone de manifiesto en la edición de este año –de la que se presenta este avance- **que las diferencias, ya escandalosas en años anteriores, en el año 2009 se han incrementado.**

En la tabla y gráfico siguientes quedan reflejados los resultados brutos de los cuatro tipos de médico de Atención Primaria del estudio.

	Propietario sin exclusiva sin guardias	Propietario sin guardias con exclusiva	Propietario con exclusiva y 50 h. guardia	Interino con exclusiva y 50 h. guardia
Mínimo España	49.839,75	60.319,47	74.103,34	57.835,89
Media España	59.963,09	64.103,92	78.394,08	63.671,19
Máximo España	74.024,98	74.967,64	91.378,38	74.246,57
Diferencia Máximo	24.185,22	14.648,17	17.275,04	16.410,68
Diferencia Media	10.123,34	3.784,44	4.290,74	5.835,30
% mínimo-máximo	48,5	24,3	23,3	28,4
% mínimo-media	20,3	6,3	5,8	10,1

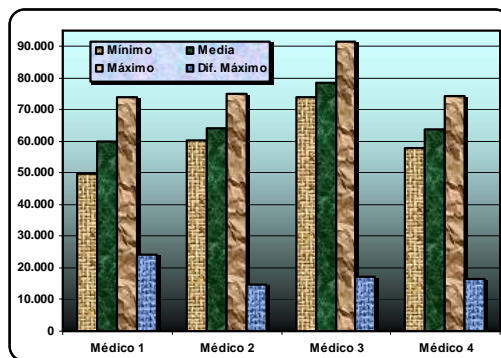
Así, podemos destacar que las **diferencias con la media nacional** son muy importantes sobrepasando los **10.100 euros/año (20,30%)** en el médico tipo 1.

De igual modo las **diferencias entre la máxima retribución y la mínima nacional se han incrementado**, llegando hasta más de **24.100 euros/año (48,50%)** en el médico tipo 1 y sobrepasando ampliamente los **14.600 euros/año** en los otros tipos de médico.

En España disfrutamos de un **buen Servicio Nacional de Salud**, que ofrece **buenas prestaciones a un costo muy asequible**. Es posiblemente uno de los más eficientes a nivel mundial, pero todo esto está basado en unos sueldos bajos de sus médicos.

Estas retribuciones están **muy alejadas de las que perciben los médicos de países de nuestro entorno**. A modo informativo y sólo con el valor de estar publicados en artículos periodísticos podemos citar las siguientes: **Reino Unido** (90.000-144.000 euros/año), **Suiza** (106.000-128.000), **Alemania** (60.000-80.000), **Irlanda** (66.000-100.000), **Suecia** (55.000-71.000), **Austria** (50.000-100.000), **Bélgica** (75.000-107.000), **Francia** (60.000-115.000), **Italia** (45.000-84.000), **Portugal** (40.000-60.000) y **Estados Unidos** (147.000-170.000 dólares/año).

Las diferencias en España se producen fundamentalmente en las guardias, en la Carrera Profesional, en el pago por tarjeta, en los complementos específicos y la productividad.



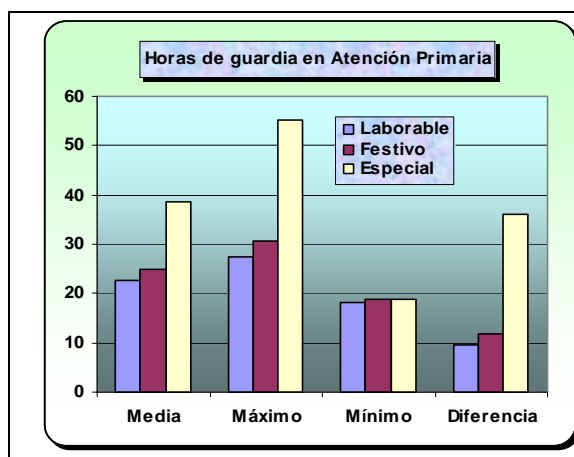
Merece especial mención el precio de la hora de Atención Continuada-guardia. Primero es necesario dejar claro que **la realización de 50 horas de guardia al mes equivale a 550 horas al año** y esto supone que un médico que las realice **trabaja durante tres años un total de 1.650 horas extra**, esto se corresponde, sumado a su trabajo normal, con la jornada laboral de cuatro años de cualquier otra categoría o empleado público. **Las horas son realizadas principalmente por la noche, en sábados y en festivos.**

Este **importante esfuerzo**, que no tiene equivalente en toda la Administración Pública, recibe una remuneración que va en **día laborable** desde un **máximo** de 27,54 euros/hora en Murcia, hasta un **mínimo** de 18,04 euros/hora en Andalucía, existe una **diferencia de 9,50 euros/hora (52,66 %)**.

En días **festivos** estas diferencias se incrementan, el **máximo** de 30,60 euros/hora lo cobran los médicos en Murcia y Canarias, el **mínimo** de 18,93 euros/hora lo cobran en Ceuta y Melilla (INGESA) y la **diferencia** es de 11,67 euros/hora (61,65 %). Pero es en los **festivos especiales** (en general seis días al año) donde las diferencias son **verdaderamente escandalosas e incomprensibles**, el **máximo** de 55,08 euros/hora lo cobran los médicos en Murcia, el **mínimo** de 18,93 euros/hora lo cobran en Ceuta y Melilla (INGESA) y la **diferencia** es de 36,15 euros/hora **(190,97 %)**.

Crece entre los Médicos Españoles el sentimiento de **discriminación** y de **escasa valoración profesional** que finalmente conduce a la **desmotivación y al síndrome de "burnout"**. Esta **desmotivación y el síndrome de "burnout"**, empiezan a manifestarse como **uno de los principales problemas que amenaza al SNS**. La **creciente emigración** a otros países de nuestro entorno es muestra de los bajos sueldos, de la inestabilidad laboral y de las grandes diferencias en el ejercicio profesional. Consecuencia de ello son las graves dificultades a la hora de encontrar sustitutos durante las ausencias reglamentarias de los médicos.

Servicio Salud	Laboral	Festivo	Especial
Andalucía	18,04	20,17	36,08
Aragón	20,50	22,25	41,00
Asturias	22,44	24,48	37,74
Baleares	23,46	24,48	45,90
Canarias	19,77	<b>30,60</b>	39,54
Cantabria	23,51	26,72	26,72
Castilla y León	22,06	24,60	31,98
Castilla-Mancha	26,00	28,00	37,00
Cataluña	25,21	28,48	42,72
Ceuta Melilla	18,93	<b>18,93</b>	<b>18,93</b>
Extremadura	21,30	21,30	25,30
Galicia	23,21	23,21	46,42
Madrid	21,00	23,00	46,00
Murcia	<b>27,54</b>	<b>30,60</b>	<b>55,08</b>
Navarra	25,50	25,50	25,50
País Vasco	24,77	27,25	49,54
Rioja	21,42	22,44	44,88
Valencia	22,89	24,89	45,78
<b>Media</b>	<b>22,64</b>	<b>24,83</b>	<b>38,67</b>
<b>Máximo</b>	<b>27,54</b>	<b>30,60</b>	<b>55,08</b>
<b>Mínimo</b>	<b>18,04</b>	<b>18,93</b>	<b>18,93</b>
<b>Difer. máx-min</b>	<b>9,50</b>	<b>11,67</b>	<b>36,15</b>
<b>% diferencia</b>	<b>52,66</b>	<b>61,65</b>	<b>190,97</b>



#### Observaciones:

**Andalucía.** En zonas de especial aislamiento laborales 21,65 euros y festivos 24,20 euros.

**Asturias.** Más de cuatro guardias laborables se pagan como festivos.

**Castilla La Mancha.** A partir de la hora 68 se abona 35 euros/hora.

**Galicia.** Voluntarias, incentivo por realizar hasta 305 horas 1.475 euros/año y por realizar hasta 600 horas 2.900 euros/año.

**Madrid.** En Atención Primaria no hay Guardias, posibilidad de voluntarias en los Hospitales de Área.

**País Vasco.** La cuarta y sucesivas 27,25 en laborable y 29,98 en sábado, domingo y festivo.

**Valencia.** La guardia en festivo tiene un día compensación.

Es necesario **que el pacto de Estado por la salud** incremente el porcentaje del PIB (al menos el 1%) dedicado a la Sanidad y **muy especialmente en Atención Primaria**, de otro modo será muy difícil atender el incremento del gasto que supone el crecimiento y envejecimiento de la población, la expansión de la cartera de servicios y la justa actualización económica de las retribuciones de los médicos, sin olvidar políticas activas de reconocimiento a nuestros magníficos profesionales.

***Nuestros políticos tienen la palabra.***

